

**ИНДИВИДУАЛЬНЫЙ ПРЕДПРИНИМАТЕЛЬ
ВОРОБЬЁВ АНДРЕЙ АЛЕКСЕЕВИЧ**

305019 Курск, ул. Нижняя Раздельная, д. 41 тел. 8 (920) 267-37-86

E-mail: andr.vorobyev@gmail.com

**УТВЕРЖДЕН РЕШЕНИЕМ
СОБРАНИЯ ДЕПУТАТОВ
ЩЕКИНСКОГО СЕЛЬСОВЕТА
РЫЛЬСКОГО РАЙОНА КУРСКОЙ ОБЛАСТИ
ОТ 20 АПРЕЛЯ 2018 ГОДА № 82**



**ВНЕСЕНИЕ ИЗМЕНЕНИЙ В
ГЕНЕРАЛЬНЫЙ ПЛАН
МУНИЦИПАЛЬНОГО ОБРАЗОВАНИЯ
«ЩЕКИНСКИЙ СЕЛЬСОВЕТ»
РЫЛЬСКОГО РАЙОНА КУРСКОЙ ОБЛАСТИ**

**ПОЛОЖЕНИЕ О
ТЕРРИТОРИАЛЬНОМ ПЛАНИРОВАНИИ**

Том 1

г. Курск 2018 г.

Имп. № подл.	Подп. и дата	Имп. № дубл.	Взам. инв. №	Подп. и дата

ИНДИВИДУАЛЬНЫЙ ПРЕДПРИНИМАТЕЛЬ
ВОРОБЬЁВ АНДРЕЙ АЛЕКСЕЕВИЧ

305019 Курск, ул. Нижняя Раздельная, д. 41 тел. 8 (920) 267-37-86

E-mail: andr.vorobyev@gmail.com

ВНЕСЕНИЕ ИЗМЕНЕНИЙ В
ГЕНЕРАЛЬНЫЙ ПЛАН
МУНИЦИПАЛЬНОГО ОБРАЗОВАНИЯ
«ЩЕКИНСКИЙ СЕЛЬСОВЕТ»
РЫЛЬСКОГО РАЙОНА КУРСКОЙ ОБЛАСТИ
(проект разработан в соответствии с муниципальным контрактом)

**ПОЛОЖЕНИЕ О
ТЕРРИТОРИАЛЬНОМ ПЛАНИРОВАНИИ**

Том 1

Том 1															
Подп. и дата	Взам. инв. №	Инв. № дубл.	Подп. и дата												
Инв. № подл.	Лит	Изм.	№ докум.	Подп.	Дата	Муниципальный контракт							Лит	Лист	Листов
	Разраб.	Воробьев А.А.				Положение о территориальном планировании								2	47
	Пров.														
	Т. контр.														
	Н. контр.														
	Утв.	Воробьев А.А.											ИП Воробьев А.А.		

СОСТАВ ПРОЕКТА

№ п/п	Наименование	Материал использования	Количество экземпляров	Примечание
1	Пояснительная записка. Том I	Переплет	1	
2	Пояснительная записка. Том II	Переплет	1	
3	Пояснительная записка. Том III	Переплет	1	
4	Графические материалы в составе:	-	-	
4.1.	Схема современного использования территории муниципального образования	Бумага компьютерная графика	1	
4.2.	Схема анализа комплексного развития территории и размещения объектов местного значения с учетом ограничений использования территории муниципального образования	Бумага компьютерная графика	1	
4.3.	Схема транспортной, инженерной инфраструктур и инженерного благоустройства территории муниципального образования	Бумага компьютерная графика	1	
4.4.	Схема территорий, подверженных риску возникновения чрезвычайных ситуаций природного и техногенного характера	Бумага компьютерная графика		

Создание и обработка текстовых и табличных материалов проводилась с использованием пакетов программ «Microsoft Office Small Business-2003», «Open Office.org. Professional. 2.0.1.»

Графические материалы по внесению изменений в Генеральный план разработаны с использованием масштабов соответствующих ГИС «MapInfo». Проведение вспомогательных операций с графическими материалами осуществлялось с использованием масштабов соответствующих САПР «AutoCAD», графических редакторов «Corel Draw», «Photoshop».

СОДЕРЖАНИЕ

Введение	5
1. Цели и задачи территориального планирования Щекинского сельсовета Рыльского района Курской области	8
2. Обоснование вариантов решения задач территориального планирования сельсовета	14
3. Мероприятия по территориальному планированию	24
Заключение	43

Инв. № подл.	Подп. и дата	Инв. № дубл.	Взам. инв. №	Подп. и дата

- результаты мониторинга использования земельных участков на территории муниципального образования «Щекинский сельсовет» Рыльского района Курской области за период 2015-2018 гг., проведенным Администрацией Рыльского района и Администрацией Щекинского сельсовета Рыльского района Курской области;

- документация по планировке территории сельсовета;
- статистические данные;
- обоснованные предложения по внесению изменений в Генеральный план сельсовета, поступившие в Администрацию Щекинского сельсовета от юридических и физических лиц.

Предложения по внесению изменений в Генеральный план муниципального образования «Щекинский сельсовет» Рыльского района Курской области разработаны в соответствии с целями и задачами развития сельсовета, сформулированными в документации территориального планирования, муниципальных программах социально-экономического развития муниципального образования «Щекинский сельсовет» Рыльского района Курской области.

При разработке предложений по внесению изменений в Генеральный план муниципального образования «Щекинский сельсовет» Рыльского района Курской области учтены ограничения использования территорий, установленные в соответствии с законодательством Российской Федерации.

Внесение изменений в Генеральный план муниципального образования «Щекинский сельсовет» Рыльского района Курской области позволит реализовать основные цели развития сельсовета, которыми являются:

- обеспечение устойчивого развития сельсовета, как на ближайшие годы, так и в долгосрочной перспективе;
- стабильное улучшение качества жизни всех слоев населения сельсовета (с ориентацией на обеспечение областных и Российских стандартов качества жизни);
- повышения качества жизни в сельских поселениях;
- развития инженерной, транспортной и социальной инфраструктур;
- сохранения и регенерации исторического и культурного наследия;
- формирование муниципального образования «Щекинский сельсовет» Рыльского района Курской области как многофункционального сельсовета интегрированного в экономику города Курска и Рыльского района, усиление

Инв. № подл	Подп. и дата					
	Взам. инв. №					
	Инв. № дубл.					
	Подп. и дата					
<p>Внесение изменений в Генеральный план муниципального образования «Щекинский сельсовет» Рыльского района Курской области позволит реализовать основные цели развития сельсовета, которыми являются:</p> <ul style="list-style-type: none">- обеспечение устойчивого развития сельсовета, как на ближайшие годы, так и в долгосрочной перспективе;- стабильное улучшение качества жизни всех слоев населения сельсовета (с ориентацией на обеспечение областных и Российских стандартов качества жизни);- повышения качества жизни в сельских поселениях;- развития инженерной, транспортной и социальной инфраструктур;- сохранения и регенерации исторического и культурного наследия;- формирование муниципального образования «Щекинский сельсовет» Рыльского района Курской области как многофункционального сельсовета интегрированного в экономику города Курска и Рыльского района, усиление						
					Муниципальный контракт	Лист
						6
Ли	Изм.	№ докум.	Подп.	Дата		

позиций муниципального образования «Щекинский сельсовет» в Курском районе.

Изменение территориального планирования муниципального образования «Щекинский сельсовет» Рыльского района Курской области направлено на определение функционального назначения территорий сельсовета, исходя из совокупности социальных, экономических, экологических и иных факторов.

Разработанные предложения по внесению изменений в Генеральный план муниципального образования «Щекинский сельсовет» Рыльского района Курской области в полном объеме соответствуют целям территориального планирования сельсовета.

Вносимые в Генеральный план муниципального образования «Щекинский сельсовет» Рыльского района Курской области изменения обеспечат выполнение следующих задач по развитию и преобразованию функционально-планировочной структуры:

1. Сохранение индивидуального облика муниципального образования «Щекинский сельсовет» Рыльского района Курской области.

2. Обеспечение размещения объектов капитального строительства в соответствии с прогнозируемыми параметрами жилищного и общественного строительства путем повышения эффективности использования сложившихся селитебных территорий.

3. Развитие и преобразование функциональной структуры муниципального образования «Щекинский сельсовет» Рыльского района Курской области в соответствии с прогнозируемым развитием основных функций и отраслей экономики сельсовета.

4. Формирование «открытой» планировочной структуры, предоставляющей вариативные возможности развития основных функциональных зон сельсовета по главным планировочным осям (природным и транспортным).

Предлагаемые изменения в Генеральный план муниципального образования «Щекинский сельсовет» Рыльского района Курской области

Инв. № подл	Подп. и дата				Муниципальный контракт	Лист
	Взам. инв. №					7
	Инв. № дубл.					
	Подп. и дата					
Ли	Изм.	№ докум.	Подп.	Дата		

2. Обеспечение размещения объектов капитального строительства в соответствии с прогнозируемыми параметрами жилищного и общественного строительства путем повышения эффективности использования сложившихся селитебных территорий.

3. Развитие и преобразование функциональной структуры муниципального образования «Щекинский сельсовет» Рыльского района Курской области в соответствии с прогнозируемым развитием основных функций и отраслей экономики сельсовета.

4. Формирование «открытой» планировочной структуры, предоставляющей вариативные возможности развития основных функциональных зон сельсовета по главным планировочным осям (природным и транспортным).

Предлагаемые изменения в Генеральный план муниципального образования «Щекинский сельсовет» Рыльского района Курской области

коснутся уточнения функционального назначения территорий: в центральной части с. Щекино, с. Дугино, с. Коренское, д. Карьково-Каменка предусматривается расширение территорий для застройки индивидуальными жилыми домами, промышленных объектов, а также отдельных территорий находящимися внутри уже существующих функциональных зон. Предусматривается изменение границ населенных пунктов с. Щекино, с. Дугино, с. Коренское, д. Карьково-Каменка в связи с застройкой индивидуальными жилыми домами, а также пожеланиями граждан.

Внесение изменений в положения Генерального плана муниципального образования «Щекинский сельсовет» Рыльского района Курской области, касающихся улично-дорожной сети, ставит перед собой цель внести ряд предложений, которые создают наилучшие условия по транспортному сообщению и являются экономически оправданными и обоснованными с учетом существующих и перспективных автомобильных потоков.

В целях улучшения транспортной доступности существующей жилой застройки целесообразно реконструкция участков улично-дорожной сети местного значения.

Предложения по внесению изменений в Генеральный план муниципального образования «Щекинский сельсовет» Рыльского района Курской области обеспечивают выполнение приоритетных задач развития планировочной структуры общепоселковых зеленых насаждений:

- сохраняют природную среду, природные ландшафты и их компоненты, биологическое разнообразие;
- сохраняют и восстанавливают природные участки и образования;
- сохраняют и обеспечивают использование рекреационных и лечебных ресурсов и оздоровительных свойств природных территорий.

Разработанные предложения по внесению изменений в Генеральный план муниципального образования «Щекинский сельсовет» Рыльского района Курской области обеспечивают выполнение основных мероприятий, направленных на улучшение экологического благополучия населения.

Инв. № подл	Подп. и дата	Инв. № дубл.	Взам. инв. №	Подп. и дата	местного значения.	
					Предложения по внесению изменений в Генеральный план муниципального образования «Щекинский сельсовет» Рыльского района Курской области обеспечивают выполнение приоритетных задач развития планировочной структуры общепоселковых зеленых насаждений:	
					- сохраняют природную среду, природные ландшафты и их компоненты, биологическое разнообразие;	
					- сохраняют и восстанавливают природные участки и образования;	
Инв. № подл	Подп. и дата	Инв. № дубл.	Взам. инв. №	Подп. и дата	- сохраняют и обеспечивают использование рекреационных и лечебных ресурсов и оздоровительных свойств природных территорий.	
					Разработанные предложения по внесению изменений в Генеральный план муниципального образования «Щекинский сельсовет» Рыльского района Курской области обеспечивают выполнение основных мероприятий, направленных на улучшение экологического благополучия населения.	
Ли	Изм.	№ докум.	Подп.	Дата	Муниципальный контракт	Лист
						8

Основной целью мероприятий по внесению изменений в Генеральный план сельсовета в части объектов инженерной инфраструктуры является обеспечение комфортности проживания населения сельсовета, как в многоэтажной зоне застройки, так и в сохраняемом и проектируемом усадебном, малоэтажном жилом фонде, обеспечивая полностью создание централизованных (или локальных для удаленных объектов) систем водоснабжения и водоотведения с нормативной очисткой сточных вод перед их сбросом в водные пространства, тепло-, газо- и электроснабжения.

В части инженерной подготовки территории предусматриваются мероприятия по созданию возможности градостроительного освоения районов перспективного развития строительства с наименьшими затратами, минимальными разрушениями естественной среды сельской территории, а также повышения комфортности проживания в существующих районах. Основные мероприятия сводятся к организации рельефа территории и отведения поверхностного стока, надежной эксплуатации инженерных коммуникаций, строительству и реконструкции ливневой канализации с устройством локальных очистных сооружений. В этих целях в качестве графического приложения к Генеральному плану поселка откорректированы схемы:

- анализа комплексного развития территории и размещения объектов местного значения;
- современного использования территории муниципального образования;
- транспортной, инженерной инфраструктур и инженерного благоустройства территории муниципального образования;
- территорий, подверженных риску возникновения чрезвычайных ситуаций природного и техногенного характера.

Предложения по внесению изменений в Генеральный план муниципального образования «Щекинский сельсовет» Рыльского района Курской области обеспечивают выполнение следующих задач в сфере социального и культурно-бытового обслуживания:

1. Удовлетворение потребности населения муниципального образования

Инв. № подл.	Подп. и дата	очистных сооружений. В этих целях в качестве графического приложения к Генеральному плану поселка откорректированы схемы:				
		- анализа комплексного развития территории и размещения объектов местного значения;				
		- современного использования территории муниципального образования;				
Инв. № дубл.	Подп. и дата	- транспортной, инженерной инфраструктур и инженерного благоустройства территории муниципального образования;				
		- территорий, подверженных риску возникновения чрезвычайных ситуаций природного и техногенного характера.				
		Предложения по внесению изменений в Генеральный план муниципального образования «Щекинский сельсовет» Рыльского района Курской области обеспечивают выполнение следующих задач в сфере социального и культурно-бытового обслуживания:				
Инв. № инв. №	Подп. и дата	1. Удовлетворение потребности населения муниципального образования				
Ли	Изм.	№ докум.	Подп.	Дата	Муниципальный контракт	Лист
						9

«Щекинский сельсовет» Рыльского района Курской области в учреждениях обслуживания с учетом прогнозируемых характеристик социально-экономического развития сельсовета, социальных нормативов и норм, установленных Правительством Российской Федерации, и других нормативных документов.

2. Достижение для всех жилых районов муниципального образования «Щекинский сельсовет» Рыльского района Курской области уровня обеспеченности жителей объектами обслуживания, соответствующего среднеевропейскому, в том числе нормируемого социально гарантированного уровня обслуживания по каждому виду.

3. Обеспечение равных условий по доступности объектов обслуживания для всех жителей муниципального образования «Щекинский сельсовет» Рыльского района Курской области.

4. Оптимизация размещения сети учреждений обслуживания на территории поселка с учетом специфики его планировочной и функциональной структуры.

5. Модернизация существующей сети учреждений социального и культурно-бытового обслуживания с реструктуризацией и интенсификацией их работы в соответствии с потребностями населения, учитывая новые технологии обслуживания и современный уровень развития общества, строительство новых учреждений сервиса, отвечающих изменившимся социальным запросам жителей муниципального образования «Щекинский сельсовет» Рыльского района Курской области.

6. Повышение эффективности использования территорий, занятых существующими учреждениями обслуживания.

Генеральным планом муниципального образования «Щекинский сельсовет» Рыльского района Курской области определен перечень первоочередных градостроительных мероприятий, рассчитанных на срок до 2022 года. В первую очередь это относится к инженерной и транспортной инфраструктуре, так как уже на современном этапе, даже без увеличения

Инв. № подл.	Подп. и дата				
	Взам. инв. №				
	Инв. № дубл.				
	Муниципальный контракт				
Лист					
Ли	Изм.	№ докум.	Подп.	Дата	10

<p>5. Модернизация существующей сети учреждений социального и культурно-бытового обслуживания с реструктуризацией и интенсификацией их работы в соответствии с потребностями населения, учитывая новые технологии обслуживания и современный уровень развития общества, строительство новых учреждений сервиса, отвечающих изменившимся социальным запросам жителей муниципального образования «Щекинский сельсовет» Рыльского района Курской области.</p> <p>6. Повышение эффективности использования территорий, занятых существующими учреждениями обслуживания.</p> <p>Генеральным планом муниципального образования «Щекинский сельсовет» Рыльского района Курской области определен перечень первоочередных градостроительных мероприятий, рассчитанных на срок до 2022 года. В первую очередь это относится к инженерной и транспортной инфраструктуре, так как уже на современном этапе, даже без увеличения</p>					
--	--	--	--	--	--

численности населения, дальнейшее развитие сельсовета, его инвестиционная привлекательность, качество жизни населения стоят в прямой зависимости от комплексного инженерного обеспечения территорий.

Комплекс первоочередных градостроительных мероприятий сформирован по следующим направлениям:

- жилищное строительство;
- общественная застройка;
- транспортная инфраструктура;
- расширение и реконструкция системы водоснабжения и водоотведения, в том числе районов малоэтажной жилой застройки;
- инженерная подготовка территории;
- озеленение территорий;
- охрана окружающей среды.

Комплекс первоочередных градостроительных мероприятий является основой для формирования конкретных целевых, отраслевых, инвестиционных программ, формирования годовых и среднесрочных планов в области градостроительства и социально-экономического развития, формирования бюджетной политики сельсовета.

Предложения по внесению изменений в Генеральный план муниципального образования «Щекинский сельсовет» Рыльского района Курской области будут реализованы путем проведения мероприятий по территориальному планированию, в частности – планирования развития территорий, и разработки Правил землепользования и застройки, разработки проектов планировки территорий.

1. ЦЕЛИ И ЗАДАЧИ ТЕРРИТОРИАЛЬНОГО ПЛАНИРОВАНИЯ ЩЕКИНСКОГО СЕЛЬСОВЕТА

Генеральный план - один из видов градостроительной документации по территориальному планированию, определяющий градостроительную стратегию и условия формирования среды жизнедеятельности. В соответствии с Градостроительным Кодексом РФ в данном документе определяется

Инв. № подл.	Подп. и дата				
	Взам. инв. №				
	Инв. № дубл.				
	Подп. и дата				
Муниципальный контракт					
Ли	Изм.	№ докум.	Подп.	Дата	Лист
					11

градоостроительства и социально-экономического развития, формирования бюджетной политики сельсовета.

Предложения по внесению изменений в Генеральный план муниципального образования «Щекинский сельсовет» Рыльского района Курской области будут реализованы путем проведения мероприятий по территориальному планированию, в частности – планирования развития территорий, и разработки Правил землепользования и застройки, разработки проектов планировки территорий.

**1. ЦЕЛИ И ЗАДАЧИ ТЕРРИТОРИАЛЬНОГО ПЛАНИРОВАНИЯ
ЩЕКИНСКОГО СЕЛЬСОВЕТА**

Генеральный план - один из видов градоостроительной документации по территориальному планированию, определяющий градоостроительную стратегию и условия формирования среды жизнедеятельности. В соответствии с Градоостроительным Кодексом РФ в данном документе определяется

функциональное назначение поселковых территорий, исходя из совокупности социальных, экономических, экологических и иных факторов в целях обеспечения устойчивого развития территорий, развития инженерной, транспортной и социальной инфраструктур, обеспечения учета интересов граждан и их объединений, а также интересов других муниципальных образований.

Цель Генерального плана Щекинского сельсовета Рыльского района Курской области - обеспечить градостроительной документацией территориального планирования сельсовет и определить перспективы развития строительства и реконструкции.

Муниципальное образование - Щекинский сельсовет расположен в западной части Рыльского района Курской области. Общая площадь земель в границах Щекинского сельсовета составляет 4669,0 га.

В состав Щекинского сельсовета включено 4 населенных пунктов: с. Щекино, с. Дугино, с. Коренское, д. Карьково-Каменка.

Административным центром является с. Щекино. Границы и статус Щекинского сельсовета установлены Законом Курской области № 48-ЗКО «О муниципальных образованиях Курской области» от 21 октября 2004 года. Настоящим Генеральным планом не предусмотрено изменение границ сельсовета, планируется изменить границы нескольких населенных пунктов: с. Щекино, с. Дугино, с. Коренское, д. Карьково-Каменка необходимо провести инвентаризацию существующих земельных участков, которые являются брошенными, не востребованными и могут являться потенциальными территориями для строительства муниципального жилья, площадок для комплексной жилой застройки с привлечением инвестиционных средств, а также индивидуального жилищного строительства.

Инв. № подл	Подп. и дата				
	Взам. инв. №				
	Инв. № дубл.				
	Подп. и дата				
Муниципальный контракт					Лист
Ли	Изм.	№ докум.	Подп.	Дата	12

Таблица. Сведения о населении муниципального образования (по населенным пунктам).

№ п/п	Наименование населенного пункта	Удаленность (км)		Количество домовладений		Общая численность, чел.			
		от районного центра	от центра муниципального образования	жилых	нежилых	муж.	жен.	родил.	умер.
1.	с.Щекино	15	-	87	25	101	113	2	1
2.	с.Дугино	16	1	30	8	32	36	1	3
3.	с.Коренское	14	2	30	8	31	34	1	1
4.	д.Карьково-Каменка	10	5	14	21	15	19	0	2
Итого:		х	х	161	62	179	202	4	7

Генеральный план Щекинского сельсовета разработан в качестве документа, направленного на создание условий устойчивого развития¹ сельсовета на расчетный срок Генерального плана - 25 лет.

Главная цель настоящего проекта - территориально-пространственная организация Щекинского сельсовета методами градостроительного планирования в целях формирования условий для устойчивого социально экономического развития поселковой среды, рационального использования земель и их охраны, развития инженерной, транспортной и социальной инфраструктур², охраны природы, защиты территорий от воздействия чрезвычайных ситуаций природного и техногенного характера, повышения эффективности управления развитием территории, а также улучшение качества жизни населения, соответствующего уровню областного центра Курской области и отвечающего задачам, поставленным в «Схеме территориального планирования Курской области».

Генеральный план - это особый вид проектных работ, в рамках которого разрабатываются стратегические решения по рациональной пространственной организации территории. При разработке Генерального плана особое внимание уделялось анализу природно-ресурсной составляющей территории. При этом акцент был сделан на выделении тенденций развития территории и оценке их возможного масштаба, который впоследствии будет уточняться при более

¹ **Устойчивое развитие** - одна из глобальных идей современности (буквальный перевод английского термина Sustainable Development - «жизнеподдерживающее развитие»). Суть понятия выражается формулой: «человечество должно удовлетворять свои нужды сегодня так, чтобы не лишить последующие поколения возможности удовлетворять их нужды».

² **Инфраструктура** (лат. Infra - под) - совокупность инженерных и коммунальных подсистем (транспорт, энергоснабжение, водоснабжение и др.), обеспечивающих функционирование сельского города как целостной градостроительной системы.

Инв. № подл.	Подп. и дата	Инв. № дубл.	Взам. инв. №	Подп. и дата	Муниципальный контракт					Лист 13
Ли	Изм.	№ докум.	Подп.	Дата						

Инв. № подл.	Подп. и дата	Инв. № дубл.	Взам. инв. №	Подп. и дата

ИИВ. №

- | | | | | |
|----|------|----------|-------|------|
| | | | | |
| Ли | Изм. | № докум. | Подп. | Дата |

Муниципальный контракт

- | |
|------|
| Лист |
| 14 |

функций;

- выявление и создание центров массового и культурного отдыха населения сельсовета и района;

- повышение уровня жизни и условий проживания населения, формирование благоприятных условий жизнедеятельности для развития человеческого потенциала, при обеспечении конституционных социальных прав и гарантий с использованием социальных стандартов и норм;

- выработка предложений и их обоснование по активному внедрению основных положений Федеральной программы «Доступное жилье» путем разработки градостроительных проектных предложений по строительству нового жилого фонда и реконструкции существующего жилого фонда для улучшения жилищных условий населения муниципального образования, сокращения оттока и привлечения новых трудовых ресурсов на территорию муниципального образования;

- создание доступной и высокоэффективной социальной сферы обслуживания населения, в том числе возможность получения квалифицированных услуг в сфере образования и здравоохранения;

- создание условий для разнообразных видов отдыха, занятия спортом;

- внедрение и обоснование предложений по модернизации и реконструкции инженерно-коммуникационных систем на основе проведения анализа их территориально-пространственной организации и технико-экономических показателей;

- усовершенствование внешних и внутренних транспортных связей как основы укрепления экономической сферы, а также развитие улично-дорожной сети;

- осуществление сбалансированного разграничения земель по формам собственности;

- установление направления развития и совершенствования планировочной структуры;

- сохранение культурного наследия, установление границ охранных зон

Инв. № подл	Подп. и дата	Инв. № дубл.	Взам. инв. №	Подп. и дата	квалифицированных услуг в сфере образования и здравоохранения;					
					<ul style="list-style-type: none">- создание условий для разнообразных видов отдыха, занятия спортом;- внедрение и обоснование предложений по модернизации и реконструкции инженерно-коммуникационных систем на основе проведения анализа их территориально-пространственной организации и технико-экономических показателей;					
					<ul style="list-style-type: none">- усовершенствование внешних и внутренних транспортных связей как основы укрепления экономической сферы, а также развитие улично-дорожной сети;- осуществление сбалансированного разграничения земель по формам собственности;- установление направления развития и совершенствования планировочной структуры;- сохранение культурного наследия, установление границ охранных зон					
Ли	Изм.	№ докум.	Подп.	Дата	Муниципальный контракт					Лист
										15

особого регулирования, в том числе зон охраны памятников истории и культуры;

- формирование резервных территорий в границах сельсовета с целью развития жилищного строительства на территории;

- предложения по формированию инвестиционных зон и территорий активного экономического развития с определением приоритетов государственного инвестирования с очередностью освоения;

- достижение долговременной безопасности жизнедеятельности населения и экономического развития сельсовета путем создания территориально организованной сети объектов защитных сооружений, коридоров и районов эвакуации населения в условиях ЧС.

Достижение устойчивого социально-экономического развития Щекинского сельсовета будет осуществляться путем реализации запланированных мероприятий администрацией через градостроительную, земельную, инвестиционную и экономическую политики.

Необходимость учета множества факторов развития территории требует анализа ее современного состояния, а также выявления ограничений по ее использованию. Ограничения комплексного развития территории сельсовета включают зоны с особыми условиями использования территории (охранные зоны объектов инженерной и транспортной инфраструктуры, санитарно-защитные зоны, зоны охраны объектов культурного наследия, водоохранные зоны, зоны охраны источников питьевого водоснабжения, зоны охраняемых объектов и др.). Зоны с особыми условиями использования территории подразделяются на зоны природоохранного назначения, охранные зоны техногенных объектов и объектов культурного наследия.

При обосновании спектра ограничений устанавливаются факторы и границы территорий возможного возникновения чрезвычайных ситуаций природного и техногенного характера, при этом мероприятия по защите территории и инженерной подготовке должны разрабатываться в документации по планировке территории. Важной обосновывающей схемой в составе Генерального плана является функциональное зонирование, которое

Инв. № подл.	Подп. и дата	Инв. № дубл.	Взам. инв. №	Подп. и дата						Лист
Ли	Изм.	№ докум.	Подп.	Дата	Муниципальный контракт					16

разрабатывается с учетом сложившейся хозяйственной специализации территории, задач комплексного использования природно-ресурсного потенциала и сохранения окружающей среды. Необходимым условием комплексности и устойчивости социального и экономического развития территории является ее инфраструктурная обеспеченность. Поэтому одна из важнейших задач Генерального плана - определение направлений развития транспортной, инженерной и социальной инфраструктур на основе оценки их состояния и выделения зон размещения объектов капитального строительства.

Градостроительный кодекс РФ предполагает взаимную увязку мероприятий по территориальному планированию и землепользованию. В частности, определение зон размещения объектов капитального строительства должно учитывать категории земель, на которых предполагается их размещение. Также учитываются природно-климатические, инженерно-геологические, экологические и ландшафтные условия, наличие зон с особыми условиями использования территорий, объектов культурного наследия, обеспечение условий безопасности жизнедеятельности населения.

Таблица. Задачи пространственного развития территории Щекинского сельсовета в соответствии с функциональным назначением территориальных зон.

Функциональное назначение тер-ии	Перечень задач
Жилые территории	<ul style="list-style-type: none"> - развитие жилых территорий за счёт повышения эффективности использования и качества среды ранее освоенных территорий, обеспечения их дополнительными ресурсами инженерных систем и объектами транспортной и социальной инфраструктур; - увеличение объемов капитального ремонта жилых домов, ликвидация аварийного и ветхого жилищного фонда; - формирование многообразия жилой застройки, удовлетворяющей запросам различных групп населения.
Общественные центры и объекты социальной инфраструктуры	<ul style="list-style-type: none"> - упорядочение сложившихся общественных центров и наполнение их объектами общественно-деловой и социальной инфраструктур; - формирование в общественных центрах благоустроенных и озелененных пешеходных пространств.
Природные территории	<ul style="list-style-type: none"> - сохранение и развитие поселковых ландшафтов рекреационных зон; - использование природного потенциала территории в рекреационных целях; - формирование природно-экологического каркаса территории.
Производственные территории	<ul style="list-style-type: none"> - упорядочение и благоустройство территорий существующих производственных и коммунально-складских объектов; - определение перспективных территорий под развитие производственных и коммунально-складских объектов.

Инв. № подл.	Подп. и дата	Инв. № дубл.	Взам. инв. №	Подп. и дата						Лист 17
Ли	Изм.	№ докум.	Подп.	Дата	Муниципальный контракт					

регулирования использования и застройки территории применительно к каждому земельному участку и объектам недвижимости, расположенным в этих зонах, а также для создания комфортной и безопасной среды проживания, охраны окружающей среды.

При разработке Схемы современного использования территории муниципального образования особое внимание уделялось учету ограничений на осуществление градостроительной деятельности, обозначенных на Схеме анализа комплексного развития территории и размещения объектов местного значения с учетом ограничений использования территории муниципального образования.

Схема анализа комплексного развития территории и размещения объектов местного значения с учетом ограничений использования территории муниципального образования определяет возможные виды хозяйственного освоения территорий. Определенные в Генеральном плане зоны различного функционального назначения, являются основой для разработки Правил землепользования и застройки⁴, устанавливающих градостроительные регламенты для каждой из территориальных зон.

2.1. Существующая и проектная планировочная организация территории.

Планировочная структура Щекинского сельсовета сложилась исторически, основными планировочными осями являются автомобильная дорога регионального значения маршрута «Курск-Льгов-Рыльск - граница с Украиной (на Глухов)», автомобильная дорога межмуниципального значения «Рыльск-Дурово-Свобода». Эти дороги являются основными и связывают между собой все населённые пункты сельсовета.

Дорожная планировочная ось дополнена сетью небольших местных грунтовых автодорог.

Генеральным планом планировочное развитие предлагается базировать уже не на местном дорожном, а на транспортном каркасе территории. Поскольку

⁴ Уровня зонирования второго порядка - ПЗЗ

Инв. № подл.	Подп. и дата	Инв. № дубл.	Взам. инв. №	Подп. и дата	регламенты для каждой из территориальных зон.
					2.1. Существующая и проектная планировочная организация территории.
					Планировочная структура Щекинского сельсовета сложилась исторически, основными планировочными осями являются автомобильная дорога регионального значения маршрута «Курск-Льгов-Рыльск - граница с Украиной (на Глухов)», автомобильная дорога межмуниципального значения «Рыльск-Дурово-Свобода». Эти дороги являются основными и связывают между собой все населённые пункты сельсовета.
					Дорожная планировочная ось дополнена сетью небольших местных грунтовых автодорог.
Инв. № подл.	Подп. и дата	Инв. № дубл.	Взам. инв. №	Подп. и дата	Генеральным планом планировочное развитие предлагается базировать уже не на местном дорожном, а на транспортном каркасе территории. Поскольку
Инв. № подл.	Подп. и дата	Инв. № дубл.	Взам. инв. №	Подп. и дата	<div>_____</div> <div>⁴ Уровня зонирования второго порядка - ПЗЗ</div>
Ли	Изм.	№ докум.	Подп.	Дата	Муниципальный контракт
					Лист
					19

любое производство и проживание, социальное обеспечение связано, прежде всего, с транспортной доступностью. Именно поэтому значительное преимущество в развитии на расчетный период получают те населенные пункты, которые совмещают в себе пересечение осевых линий развития исторически сложившейся планировочной структуры (дорожной) с современной (транспортной) – автомобильная дорога регионального значения «Курск-Льгов-Рыльск - граница с Украиной (на Глухов)», автодорога межмуниципального значения «Рыльск-Дурово-Свобода».

Таким образом, основными планировочными осями территории сельсовета являются, автомобильные дороги регионального значения и межмуниципального значения.

Основной планировочный центр располагается в селе Щекино.

Планировочный центр в центре села носит административно-деловой характер. Недалеко расположены здания Администрации, почты, клуба, школы, а также магазины, киоски и т.д.

Второстепенные планировочные центры на территории сельсовета не выделяются.

Архитектурно-планировочная организация сельсовета определяет самые общие основы пространственной морфологии, структуры и композиции. Имеется в виду такое понимание структуры, которое в синтезированном виде представляет и решает социальную, экономическую, экологическую, эстетическую и культурологическую проблематику населенных пунктов сельсовета.

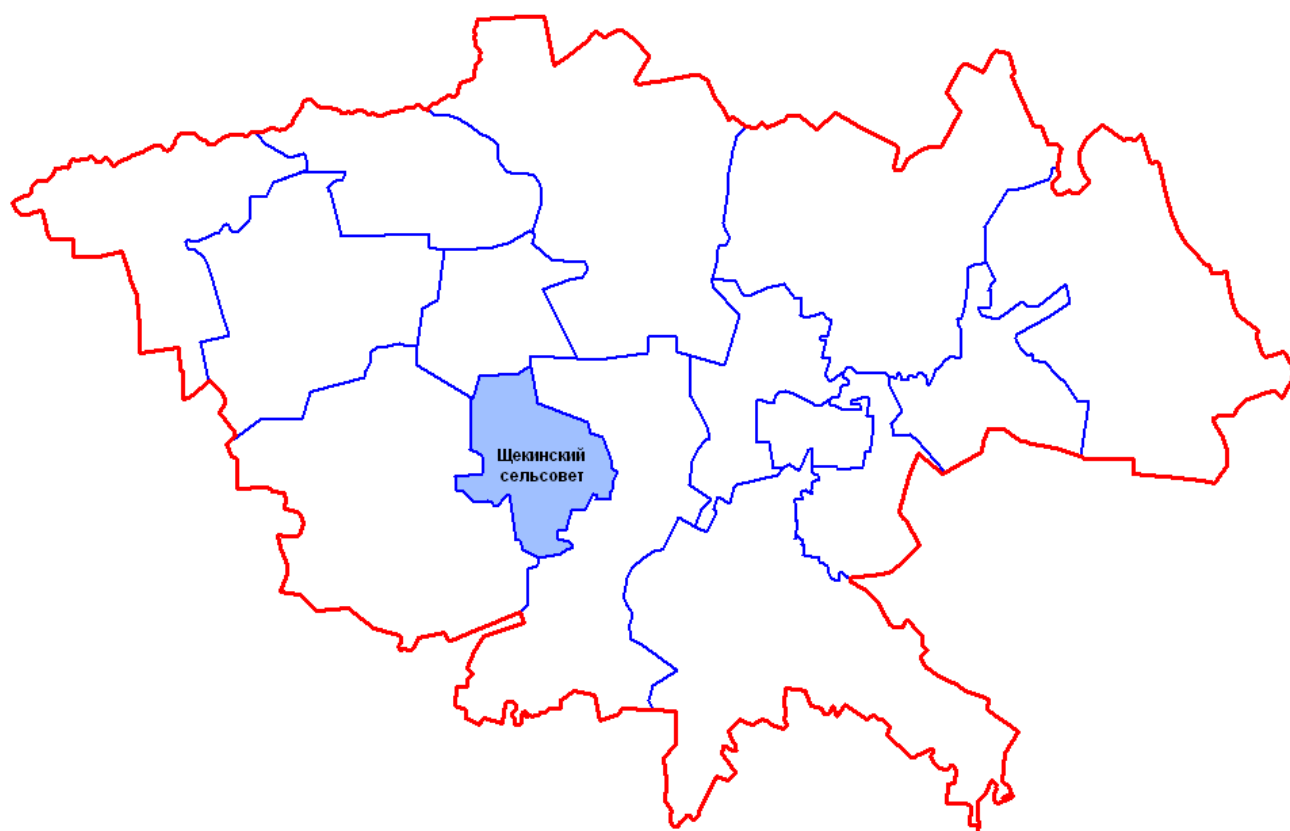
Щекинский сельсовет обладает целостной структурой. Территория сельсовета расположена в западной части Рыльского района. Основной градостроительный потенциал территории расположен в крупных населенных пунктах. Административный центр сельсовета село Щекино расположен в центральной части сельсовета, вокруг села находятся земли других населенных пунктов, земли сельхозназначения, и пойменные территории, таким образом, данные территории не могут быть вовлечены в градостроительную деятельность.

Инв. № подл	Подп. и дата	Инв. № дубл.	Взам. инв. №	Подп. и дата	выделяются.	
					Архитектурно-планировочная организация сельсовета определяет самые общие основы пространственной морфологии, структуры и композиции. Имеется в виду такое понимание структуры, которое в синтезированном виде представляет и решает социальную, экономическую, экологическую, эстетическую и культурологическую проблематику населенных пунктов сельсовета.	
					Щекинский сельсовет обладает целостной структурой. Территория сельсовета расположена в западной части Рыльского района. Основной градостроительный потенциал территории расположен в крупных населенных пунктах. Административный центр сельсовета село Щекино расположен в центральной части сельсовета, вокруг села находятся земли других населенных пунктов, земли сельхозназначения, и пойменные территории, таким образом, данные территории не могут быть вовлечены в градостроительную деятельность.	
Ли	Изм.	№ докум.	Подп.	Дата	Муниципальный контракт	Лист
						20

Однако внутри села есть земли, которые могут быть использованы для индивидуального жилищного строительства. Другие населённые пункты сельсовета хоть и окружены землями сельхозназначения, но располагают территориями, которые могут быть вовлечены в градостроительную деятельность.

Территориальное развитие сельсовета сдерживается наличием природных и технологических ограничений по всему периметру селитебной территории.

Положение муниципального образования «Щекинский сельсовет» в системе расселения Рыльского района



Центральная часть территории сельсовета находится в зоне распространения ограничений, связанных с транспортными магистралями и водными объектами, помимо этого на всей территории сельсовета располагаются сельскохозяйственные земли всё это осложняет градостроительное развитие данной территории.

Формирование планировочной структуры Щекинского сельсовета должно происходить с учетом следующих основных положений:

- Планировочная структура сельсовета является составной частью

Инв. № подл.	Подп. и дата
Инв. № дубл.	Взам. инв. №
Подп. и дата	Подп. и дата

Ли	Изм.	№ докум.	Подп.	Дата	Муниципальный контракт	Лист
						21

планировочной структуры прилегающих к ней территорий муниципальных образований Рыльского района, Глушковского района, Льговского района;

- Предлагаемая к сохранению сформировавшаяся планировочная структура позволяет развивать сельсовет внутри административной границы сельсовета по нескольким планировочным зонам. Развитие сельсовета на расчетный срок генерального плана предполагается без территориального роста с учетом демографического спада, но улучшения уровня жилищной обеспеченности;

- Упорядочение планировочной структуры сельсовета;
- Совершенствование транспортной и инженерной инфраструктур;
- Приведение уровня благоустройства сельсовета к нормативному;
- Проведение мероприятий по охране окружающей среды с точки зрения создания наиболее благоприятных санитарно-гигиенических условий проживания населения.

Проектом предлагается использование имеющихся территориальных и градостроительных резервов для развития сельсовета в его административных границах, рекомендуется переход к активной реконструкции жилищного фонда населённых пунктов, реструктуризация деятельности сельхоз предприятий, расположенных в границах сельсовета.

С учетом расположения основных планировочных осей и центров, планируемых мероприятий по их развитию и ограничений использования территории, выделены участки перспективного развития селитебных территорий для малоэтажной жилой застройки - внутри административных границ населённых пунктов с. Щекино, с. Дугино, с. Коренское , д. Карьково-Каменка.

Размещение основных социально-значимых объектов останется прежним.

Сложившиеся производственные территории сохраняют свое положение в планировочной структуре сельсовета.

2.2. Планируемое функциональное зонирование.

Схема современного использования территории Щекинского сельсовета разработана в соответствии с требованиями Градостроительного кодекса Российской Федерации, Инструкцией о порядке разработки, согласования,

Инв. № подл	Подп. и дата	Инв. № дубл.	Взам. инв. №	Подп. и дата	населённых пунктов, реструктуризация деятельности сельхоз предприятий, расположенных в границах сельсовета.	
					С учетом расположения основных планировочных осей и центров, планируемых мероприятий по их развитию и ограничений использования территории, выделены участки перспективного развития селитебных территорий для малоэтажной жилой застройки - внутри административных границ населённых пунктов с. Щекино, с. Дугино, с. Коренское , д. Карьково-Каменка.	
					Размещение основных социально-значимых объектов останется прежним.	
					Сложившиеся производственные территории сохраняют свое положение в планировочной структуре сельсовета.	
Инв. № подл	Подп. и дата	2.2. Планируемое функциональное зонирование.				
		Схема современного использования территории Щекинского сельсовета разработана в соответствии с требованиями Градостроительного кодекса Российской Федерации, Инструкцией о порядке разработки, согласования,				
Ли	Изм.	№ докум.	Подп.	Дата	Муниципальный контракт	Лист
						22

экспертизы и утверждения градостроительной документации от 29.10.2002 № 150 (СНиП 11-04-2003г.), градостроительным заданием на проектирование.

Границы функциональных зон определены с учетом административных границ сельсовета, естественными границами природных объектов, границами земельных участков. Территории общего пользования, занятые проездами, линейными водоемами и другими незначительными по размерам объектами входят в состав различных функциональных зон и отдельно не выделяются.

Территории социально-необходимых объектов (детские сады, школы, учреждения здравоохранения) входят в состав общественно-деловой зоны и отдельно не выделяются.

На схеме современного использования территории Щекинского сельсовета установлены следующие функциональные зоны:

- жилые;
- общественно-деловые;
- инженерной и транспортной инфраструктур;
- сельскохозяйственного использования;
- специального назначения.

Границы функциональных зон с параметрами развития таких зон установлены на «Схеме современного использования». Подробно планировочные режимы и регламенты разрабатываются в установленном порядке в отдельном документе: «Правилах землепользования и застройки Щекинского сельсовета».

На все типы функциональных зон устанавливаются ограничения на использование территории: санитарно-защитные зоны, водоохранные зоны и прибрежные полосы, технические коридоры и охранные зоны инженерных коммуникаций, придорожные полосы, зоны охраны объектов культурного наследия, иные зоны, установленные в соответствии с законодательством Российской Федерации.

2.3. Демографический прогноз.

Курская область - регион с острыми демографическими проблемами. С

Инв. № подл	Подп. и дата	Инв. № дубл.	Взам. инв. №	Подп. и дата	- специального назначения.
Инв. № подл	Подп. и дата	Инв. № дубл.	Взам. инв. №	Подп. и дата	Границы функциональных зон с параметрами развития таких зон установлены на «Схеме современного использования». Подробно планировочные режимы и регламенты разрабатываются в установленном порядке в отдельном документе: «Правилах землепользования и застройки Щекинского сельсовета».
Инв. № подл	Подп. и дата	Инв. № дубл.	Взам. инв. №	Подп. и дата	На все типы функциональных зон устанавливаются ограничения на использование территории: санитарно-защитные зоны, водоохранные зоны и прибрежные полосы, технические коридоры и охранные зоны инженерных коммуникаций, придорожные полосы, зоны охраны объектов культурного наследия, иные зоны, установленные в соответствии с законодательством Российской Федерации.
Инв. № подл	Подп. и дата	Инв. № дубл.	Взам. инв. №	Подп. и дата	2.3. Демографический прогноз.
Инв. № подл	Подп. и дата	Инв. № дубл.	Взам. инв. №	Подп. и дата	Курская область - регион с острыми демографическими проблемами. С

					Муниципальный контракт	Лист
						23
Ли	Изм.	№ докум.	Подп.	Дата		

середины 1990-х гг. в регионе наблюдается устойчивая тенденция сокращения численности населения. Всего за период 1990-2010 гг. число жителей области сократилось на 15,4% (более чем на 200 тыс.чел.). Удельный вес городского населения при этом продолжает расти, отражая различия в режиме воспроизводства населения между городами и сельской местностью, а также основное направление внутрирегиональных миграционных потоков.

Рыльский район полностью наследует демографическую ситуацию, сложившуюся в Курской области.

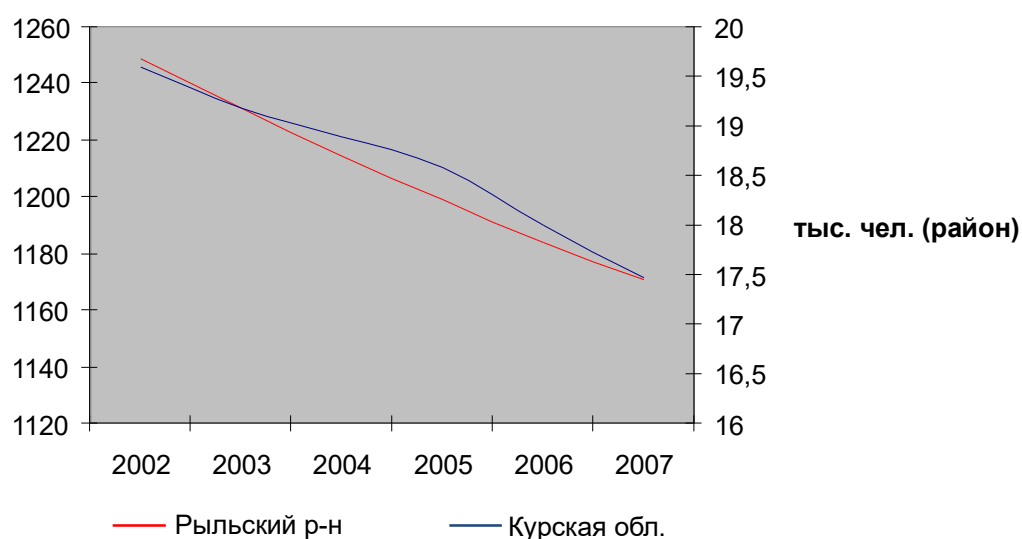


Рис. Динамика численности населения Рыльского района и Курской области.

Щекинский сельсовет на фоне демографической ситуации, сложившейся в сельской местности Рыльского района, характеризуется небольшим приростом численности населения, что иллюстрирует направленность внутрирегиональных и внутрирайонных миграционных потоков «село» - «город».

Основными характеристиками современной демографической ситуации в сельсовете являются следующие:

- регрессивный тип возрастной структуры населения с долей старческих возрастных групп, превышающих в 1,7 раз детские;
- устойчивое долгосрочное снижение численности населения, которое имеет тенденции к продолжению снижения в современных условиях экономического развития;

Инв. № подл.	Подп. и дата
Инв. № дубл.	Взам. инв. №
Подп. и дата	
Инв. № подл.	

Ли	Изм.	№ докум.	Подп.	Дата

- низкий уровень рождаемости, недостаточный для простого замещения родителей их детьми;
- высокий уровень смертности населения, особенно в трудоспособном возрасте;
- низкие показатели продолжительности жизни населения;
- приток мигрантов, частично компенсирующий естественную убыль населения.

В условиях сложившейся демографической ситуации и учитывая ее неблагоприятные тенденции, становится вполне реальной опасность дальнейшего долгосрочного сокращения численности населения Щекинского сельсовета. С учетом выявленных тенденций демографических показателей, наблюдавшихся в России, Курской области, Курском районе и муниципальном образовании за последние годы, с помощью упрощенного метода передвижки возрастов, который соответствует логике старения и обновления населения, рассчитаны два варианта перспективной численности населения Щекинского сельсовета - инерционный и стабилизационный, - которые необходимы в условиях поливариантности дальнейшего социально-экономического развития муниципального образования. В основу «инерционного» сценария прогноза было положено следование сложившимся демографическим тенденциям на фоне отсутствия существенных изменений экономической ситуации. Сценарий имеет следующие прогнозные показатели:

На первую очередь: $P_{2023} - 448 \text{ чел.}$

На расчетный срок: $P_{2043} - 303 \text{ чел.}$

По данному сценарию прогнозируется сокращение численности населения на 7,3% на первую очередь реализации проекта и на 21,0% на расчетный срок.

«Стабилизационный» сценарий основывался на гипотезе постепенного улучшения экономической и демографической ситуации в стране в целом и в муниципальном образовании в частности, и как следствие, стабилизация демографических показателей.

На первую очередь: $P_{2023} - 478 \text{ чел.}$

Инв. № подл.	Подп. и дата		Взам. инв. №		Инв. № дубл.	
Инв. № подл.	Подп. и дата					
Ли	Изм.	№ докум.	Подп.	Дата	Муниципальный контракт	
						Лист
						25

На расчетный срок:

P_{2043} - 403 чел.

По данному сценарию прогнозируется небольшое сокращение численности населения на 2,5% на первую очередь реализации проекта, однако, улучшение жилищных условий, совершенствование социальной, инженерно-транспортной инфраструктуры, формирование условий для миграционного прироста, будут способствовать мобилизации демографического потенциала сельсовета и в конечном итоге установлению численности населения на уровне 1,0 тыс. человек к расчетному сроку генерального плана. Таким образом, оба сценария прогноза предполагают сокращение численности населения к расчетному сроку генерального плана: на 21,8% по инерционному сценарию и на 7,2% по стабилизационному сценарию. Для решения проблем сложившегося демографического развития Щекинского сельсовета необходимо принятие мер по разработке действенных механизмов регулирования процесса воспроизводства населения в новых условиях. Перспективы демографического развития сельсовета будут определяться:

- 1) Возможностью привлечения и закрепления молодых кадров трудоспособного населения;
- 2) Интенсивной маятниковой миграцией с территории других муниципальных образований Рыльского района и области в целом;
- 3) Созданием механизма социальной защищённости населения и поддержки молодых семей, стимулированием рождаемости и снижением уровня смертности населения, особенно детской и лиц в трудоспособном возрасте;
- 4) Улучшением жилищных условий - благоустройство жилищного фонда;
- 5) Совершенствованием социальной инфраструктуры поселения;
- 6) Улучшением инженерно-транспортной инфраструктуры.

Важно отметить, что в современных условиях необходимо стремиться к реализации стабилизационного сценария в полном объеме, проводя осмысленную демографическую и миграционную политику, реализуя в полном объеме мероприятия, предусмотренные проектом генерального плана. В связи с этим за основу при планировании социально-экономического развития

Инв. № подл.	Подп. и дата	Инв. № дубл.	Взам. инв. №	Подп. и дата	трудопособного населения;	
					2) Интенсивной маятниковой миграцией с территории других муниципальных образований Рыльского района и области в целом;	
					3) Созданием механизма социальной защищённости населения и поддержки молодых семей, стимулированием рождаемости и снижением уровня смертности населения, особенно детской и лиц в трудопособном возрасте;	
					4) Улучшением жилищных условий - благоустройство жилищного фонда;	
Инв. № подл.	Подп. и дата	Инв. № дубл.	Взам. инв. №	Подп. и дата	5) Совершенствованием социальной инфраструктуры поселения;	
					6) Улучшением инженерно-транспортной инфраструктуры.	
					Важно отметить, что в современных условиях необходимо стремиться к реализации стабилизационного сценария в полном объеме, проводя осмысленную демографическую и миграционную политику, реализуя в полном объеме мероприятия, предусмотренные проектом генерального плана. В связи с этим за основу при планировании социально-экономического развития	
Ли	Изм.	№ докум.	Подп.	Дата	Муниципальный контракт	Лист
						26

Щекинского сельсовета принимается стабилизационный сценарий, относительно которого планируются мероприятия по развитию территории муниципального образования

3. МЕРОПРИЯТИЯ ПО ТЕРРИТОРИАЛЬНОМУ ПЛАНИРОВАНИЮ.

Формирование пространственной композиции выполнено на основе индивидуальных особенностей места, исторического и природного потенциала, своеобразия ландшафтной структуры территории и территориальных возможностей муниципального образования.

Основной идеей архитектурно-планировочных решений является повышение уровня комфортности среды проживания и достижение нормативной обеспеченности населения социальной и инженерной инфраструктурой с сохранением территории населенных пунктов в существующих границах.

Проект внесения изменений в Генеральный план Щекинского сельсовета разрабатывается на следующие проектные периоды:

- первая очередь - до 2023 года;
- расчетный срок - до 2043 года.

3.1. Мероприятия по развитию и преобразованию пространственно-планировочной структуры.

3.1.1. Архитектурно-планировочные решения.

Планировочным центром Щекинского сельсовета определено село Щекино, расположенное в 15,0 км от областного центра – г. Рыльск.

Основной въезд на территорию с. Щекино осуществляется по автомобильной дороге регионального значения «Курск-Льгов-Рыльск - граница с Украиной (на Глухов)».

Сложившийся планировочный каркас (структура) является структурообразующей основой территориальной целостности муниципального образования. Его сохранение и развитие, имеет особое значение при решении задач эффективного использования демографического и интеллектуального потенциала, ведения сельского хозяйства, рекреационного использования благоприятных территорий.

Инв. № подл	Подп. и дата	Инв. № дубл.	Взам. инв. №	Подп. и дата	3.1. Мероприятия по развитию и преобразованию пространственно-планировочной структуры.					
					3.1.1. Архитектурно-планировочные решения.					
					Планировочным центром Щекинского сельсовета определено село Щекино, расположенное в 15,0 км от областного центра – г. Рыльск.					
					Основной въезд на территорию с. Щекино осуществляется по автомобильной дороге регионального значения «Курск-Льгов-Рыльск - граница с Украиной (на Глухов)».					
Инв. № подл	Подп. и дата	Инв. № дубл.	Взам. инв. №	Подп. и дата	Сложившийся планировочный каркас (структура) является структурообразующей основой территориальной целостности муниципального образования. Его сохранение и развитие, имеет особое значение при решении задач эффективного использования демографического и интеллектуального потенциала, ведения сельского хозяйства, рекреационного использования благоприятных территорий.					
Ли	Изм.	№ докум.	Подп.	Дата	Муниципальный контракт					Лист
										27

Комплексное освоение (коттеджная застройка) новых территорий должно проходить в соответствии с действующими нормами, в частности должно удовлетворяться требование СП 42.13330-2011 «Градостроительство. Планировка и застройка городских и сельских поселений», представленное ниже:

Таблица. Нормативное соотношение территорий различного функционального назначения в составе комплексной застройки.

Вид жилого образования	Участки жилой застройки	Участки общественной застройки	Территории зеленых насаждений	Улицы, проезды, стоянки
Комплексная коттеджная застройка	Не более 85%	3,0% - 5,0%	Не менее 3,0%	5,0% - 7,0%

3.1.2. Мероприятия по уточнению границы муниципального образования.

Генеральным планом на I очередь и расчетный срок планируется мероприятия по изменению границ населенных пунктов, входящих в состав Щекинского сельсовета, планируется изменение баланса земель, с переводом земель из одной категории в другую.

3.2. Мероприятия по развитию социально-экономической сферы.

3.2.1. Развитие экономической сферы.

Восстановление и развитие промышленного потенциала муниципального образования планируется посредством привлечения инвесторов и развития соответствующих промышленных производств.

Генеральным планом на первую очередь строительства предлагается:

- увеличение объема целевого использования сельскохозяйственных угодий поселения;
- выделение в качестве инвестиционных площадок для развития малого и среднего предпринимательства недействующих, фактически заброшенных промышленных площадок;
- разработать мероприятия по выделению земельных участков под строительства промышленных предприятий отраженных в СТП Рыльского района.

Инв. № подл.	Подп. и дата	Инв. № дубл.	Взам. инв. №	Подп. и дата	Муниципальный контракт					Лист
										28
Ли	Изм.	№ докум.	Подп.	Дата						

Инв. № подл	Подп. и дата	Инв. № дубл.	Взам. инв. №	Полп. и дата

Инв. № подл	Подп. и дата	Инв. № дубл.	Взам. инв. №	Полп. и дата

Инв. № подл	Подп. и дата	Инв. № дубл.	Взам. инв. №	Полп. и дата

Инв. № подл	Подп. и дата	Инв. № дубл.	Взам. инв. №	Полп. и дата

Инв. № подл	Подп. и дата	Инв. № дубл.	Взам. инв. №	Полп. и дата

Инв. № подл	Подп. и дата	Инв. № дубл.	Взам. инв. №	Полп. и дата

Инв. № подл	Подп. и дата	Инв. № дубл.	Взам. инв. №	Полп. и дата

Инв. № подл	Подп. и дата	Инв. № дубл.	Взам. инв. №	Полп. и дата

жилищного строительства как с позиции выявления территорий наиболее благоприятной для жилой застройки, так и с позиции формирования основных качественных и количественных характеристик перспективной жилой застройки. Основанием для непосредственного выделения участков индивидуального жилищного строительства должно осуществляться после разработки проекта планировки территории. Для определения проектных предложений был выбран стабилизационный сценарий развития, по которому планируемая численность населения на первую очередь строительства (до 2023 года) составит 478 человек и на расчетный срок (до 2043 года) – 403 человек.

Генеральным планом на первую очередь строительства предлагается:

1. Подготовка документации по планировке территории, а также документации, необходимой для проведения торгов на право приобретения (владения) земельных участков для комплексного освоения в целях жилищного строительства, в том числе для организации нового индивидуального жилищного строительства с. Щекино, с. Дугино, с. Коренское, д. Карьково-Каменка.

2. В границах населенных пунктов: с. Щекино, с. Дугино, с. Коренское, д. Карьково-Каменка необходимо провести инвентаризацию существующих земельных участков, которые являются брошенными, невостребованными и могут являться потенциальными территориями для строительства муниципального жилья, площадок для комплексной жилой застройки с привлечением инвестиционных средств, а также индивидуального жилищного строительства.

3. Подготовка документации по планировке территории и иной документации, необходимой для проведения торгов на право заключения договоров о развитии застроенных территорий и включения в федеральные и областные целевые программы по расселению ветхого и аварийного жилищного фонда при наличии.

4. Реконструкция муниципальной жилой застройки с заменой ветхого и аварийного жилищного фонда на новое строительство.

Инв. № подл	Подп. и дата						
	Взам. инв. №						
	Инв. № дубл.						
	Подп. и дата						
<p>2. В границах населенных пунктов: с. Щекино, с. Дугино, с. Коренское , д. Карьково-Каменка необходимо провести инвентаризацию существующих земельных участков, которые являются брошенными, не востребованными и могут являться потенциальными территориями для строительства муниципального жилья, площадок для комплексной жилой застройки с привлечением инвестиционных средств, а также индивидуального жилищного строительства.</p> <p>3. Подготовка документации по планировке территории и иной документации, необходимой для проведения торгов на право заключения договоров о развитии застроенных территорий и включения в федеральные и областные целевые программы по расселению ветхого и аварийного жилищного фонда при наличии.</p> <p>4. Реконструкция муниципальной жилой застройки с заменой ветхого и аварийного жилищного фонда на новое строительство.</p>							
Инв. № подл						Муниципальный контракт	Лист
Ли	Изм.	№ докум.	Подп.	Дата			30

Инв. № подл	Подп. и дата	Инв. № дубл.	Взам. инв. №	Полп. и дата

2. Реконструкция муниципальной жилой застройки с заменой ветхого и аварийного жилищного фонда на новое строительство.

Генеральным планом на 1 очередь строительства предусматривается:

- проведение ремонта зданий дома культуры в с. Щекино;

- проведение текущих ремонтов всех спортивных объектов

муниципального образования;

- разработка мероприятий по приведению в соответствие с действующими нормами по обеспечению беспрепятственного доступа маломобильных групп населения к объектам социально-культурного и иного назначения к существующим, проектируемым и реконструируемым общественным объектам и территориям жилой застройки.

- строительство внутриквартальных-сельских игровых площадок в составе
стируемой озелененной территории общего пользования;

- предлагается производить реконструкцию объектов культуры по мере их обветшания.

3.3. Мероприятия по совершенствованию транспортной инфраструктуры.

Генеральным планом на 1 очередь строительства предусматривается:

- установка технических средств организации движения и информации согласно требованиям ГОСТ Р52289-2004 для предотвращения дорожно-транспортных происшествий и чрезвычайных ситуаций;

- восстановление изношенных верхних слоев дорожных покрытий на всех асфальтированных улицах и автомобильных дорогах общего пользования протяжённостью (около 14,0 км);

- нанесение дорожной разметки, замена поврежденных и установка новых дорожных ограждений, замена поврежденных и установка недостающих дорожных знаков, установка дорожных знаков индивидуального проектирования;

- при организации новой жилой застройки предусмотреть строительство улично-дорожной сети (новых улиц, переулков). Доля улиц и проездов от общего количества комплексной жилой застройки должна составлять 5–7%;

- реконструкция мостовых сооружений, расположенных на территории муниципального образования;

- строительство станции технического обслуживания (СТО).

3.4. Мероприятия по развитию инженерной инфраструктуры.

Генеральным планом на первую очередь строительства предлагается:

- выделение финансовых средств для проведения мероприятий по развитию инженерной инфраструктуры;

- реконструкция и модернизация инженерной инфраструктуры муниципального образования;

- обеспечение производительности водозаборных сооружений не менее 460 м³/сутки, с доведением уровня оснащённости централизованного водоснабжения до 100%;

- обеспечение территорий населенных пунктов резервной емкости для целей противопожарной безопасности (56 м³);

- замена изношенных водопроводных сетей в населённых пунктах Щекинского сельсовета – 6,7 км;

- потребности в водоотведении будут обеспечены комплексом очистных сооружений мощностью 250 м³/сутки;

Инв. № подл	Подп. и дата	Инв. № дубл.	Взам. инв. №	Подп. и дата	Генеральным планом на первую очередь строительства предлагается:				
					- выделение финансовых средств для проведения мероприятий по развитию инженерной инфраструктуры;				
					- реконструкция и модернизация инженерной инфраструктуры муниципального образования;				
					- обеспечение производительности водозаборных сооружений не менее 460 м³/сутки, с доведением уровня оснащённости централизованного водоснабжения до 100%;				
					- обеспечение территорий населённых пунктов резервной ёмкости для целей противопожарной безопасности (56 м³);				
					- замена изношенных водопроводных сетей в населённых пунктах Щекинского сельсовета – 6,7 км;				
					- потребности в водоотведении будут обеспечены комплексом очистных сооружений мощностью 250 м³/сутки;				

- предусмотрено оборудование выгребными ямами всего жилищного фонда и учреждений социально-культурного и бытового назначения населенных пунктов сельсовета с организацией вывоза стоков на канализационно-очистные сооружения;

- предусматривается 100% переход отопления объектов социально-культурного назначения и жилой застройки с угля на природный газ;

- реконструкция линий 0,4-10кВ с заменой опор на железобетонные, а также реконструкция трансформаторных подстанций, имеющих большой процент износа;

- замена ветхих участков линий электропередач, модернизация объектов системы электроснабжения;

- подключение к системе электроснабжения сельсовета запланированных на I очередь строительства объектов жилой и общественно-деловой застройки.

Генеральным планом на расчетный срок предлагается:

- реконструкция и модернизация инженерной инфраструктуры муниципального образования;

- строительство и реконструкция водопроводных сетей;

- перекладка ветхих водопроводных сетей с износом 80-95% с заменой трубопроводов на полиэтиленовые;

- подключение к системе газоснабжения поселения запланированных на расчетный срок объектов жилой и общественно-деловой застройки;

- установка приборов учета тепла в жилых домах;

- подключение к системе электроснабжения запланированных на расчетный срок объектов жилой и общественно-деловой застройки;

- увеличение мощности действующих АТС;

- прокладка дополнительных слаботочных сетей к местам застройки жилищного фонда;

- переход на цифровые АТС, обновление технической базы;

- подготовка сети телевизионного вещания к переходу на цифровое вещание.

Инв. № подл.	Подп. и дата	Взам. инв. №	Подп. и дата	Инв. № дубл.	Подп. и дата	Муниципальный контракт				Лист
										33
Ли	Изм.	№ докум.	Подп.	Дата						

проектированием станции биологической очистки стоков и блоком доочистки стоков.

3.6.3. Мероприятия по охране окружающей среды.

Осуществление градостроительной деятельности с соблюдением требований охраны окружающей среды и экологической безопасности является одним из основных принципов законодательства о градостроительной деятельности, зафиксированных в Градостроительном кодексе РФ. Мероприятия в области охраны окружающей среды осуществляются в следующих направлениях:

- разработка проекта Генеральной схемы санитарной очистки территории сельсовета;
- снижения негативного влияния существующих промышленных и иных источников загрязнения на здоровье населения и состояние экосистем;
- установление территориальных ограничений для размещения объектов капитального строительства высоких классов санитарной опасности;
- проведение мероприятий по восстановлению и санации нарушенных и загрязненных участков земель;
- выявление и ликвидация несанкционированных свалок, и рекультивация загрязненных земель;
- предусмотрен вынос в натуру границ водоохранных зон и прибрежных защитных полос с установкой специальных знаков;
- контроль над соблюдением водопользователям регламентов использования территорий водоохранных зон и прибрежных защитных полос водных объектов;
- организация зон охраны источников питьевого водоснабжения для вновь создаваемых, реконструируемых и существующих объектов системы водоснабжения;
- контроль над соблюдением регламентов использования зон санитарной охраны источников питьевого водоснабжения;
- организация санитарно-защитных зон, зон санитарного разрыва и

Инв. № подл	Подп. и дата	Инв. № дубл.	Взам. инв. №	Подп. и дата	загрязненных участков земель;
					<ul style="list-style-type: none"> - выявление и ликвидация несанкционированных свалок, и рекультивация загрязненных земель; - предусмотрен вынос в натуру границ водоохранных зон и прибрежных защитных полос с установкой специальных знаков; - контроль над соблюдением водопользователям регламентов использования территорий водоохранных зон и прибрежных защитных полос водных объектов; - организация зон охраны источников питьевого водоснабжения для вновь создаваемых, реконструируемых и существующих объектов системы водоснабжения; - контроль над соблюдением регламентов использования зон санитарной охраны источников питьевого водоснабжения; - организация санитарно-защитных зон, зон санитарного разрыва и
Ли	Изм.	№ докум.	Подп.	Дата	Муниципальный контракт
					Лист 35

охранных зон для вновь создаваемых, реконструируемых и существующих объектов капитального строительства с различными нормативами воздействия на окружающую среду;

- контроль над соблюдением регламентов использования санитарно-защитных зон и прочих зон;

- определение и обустройство земельных участков для размещения площадок временного хранения твердых бытовых отходов в границах проектируемой застройки;

- размещение контейнерных площадок с установкой контейнеров для сбора мусора;

- установление урн в общественных местах и основных рекреационных зонах, организация системы сбора мусора в рекреационных зонах сельсовета.

Водные объекты общего пользования.

Поверхностные водные объекты, находящиеся в государственной или муниципальной собственности, являются водными объектами общего пользования, то есть общедоступными водными объектами, если иное не предусмотрено Водным кодексом.

Каждый гражданин вправе иметь доступ к водным объектам общего пользования и бесплатно использовать их для личных и бытовых нужд, если иное не предусмотрено Водным кодексом, другими федеральными законами.

Использование водных объектов общего пользования осуществляется в соответствии с правилами охраны жизни людей на водных объектах, утверждаемыми в порядке, определяемом уполномоченным федеральным органом исполнительной власти, а также исходя из устанавливаемых органами местного самоуправления правил использования водных объектов для личных и бытовых нужд.

На водных объектах общего пользования могут быть запрещены забор (изъятие) водных ресурсов для целей питьевого и хозяйственно-бытового водоснабжения, купание, использование маломерных судов, водных мотоциклов и других технических средств, предназначенных для отдыха на водных объектах,

Инв. № подл.	Подп. и дата				
	Взам. инв. №				
	Инв. № дубл.				
	Подп. и дата				
Муниципальный контракт					
Ли	Изм.	№ докум.	Подп.	Дата	Лист 36

водопой, а также установлены иные запреты в случаях, предусмотренных законодательством Российской Федерации и законодательством субъектов Российской Федерации.

Информация об ограничении водопользования на водных объектах общего пользования предоставляется гражданам органами местного самоуправления через средства массовой информации и посредством специальных информационных знаков, устанавливаемых вдоль берегов водных объектов. Могут быть также использованы иные способы предоставления такой информации.

Полоса земли вдоль береговой линии водного объекта общего пользования (береговая полоса) предназначена для общего пользования. Ширина береговой полосы водных объектов общего пользования составляет двадцать метров, за исключением береговой полосы каналов, а также рек и ручьев, протяженность которых от истока до устья не более чем десять километров. Ширина береговой полосы каналов, а также рек и ручьев, протяженность которых от истока до устья не более чем десять километров, составляет пять метров.

Береговая полоса болот, ледников, снежников, природных выходов подземных вод (родников, гейзеров) и иных предусмотренных федеральными законами водных объектов не определяется.

Каждый гражданин вправе пользоваться (без использования механических транспортных средств) береговой полосой водных объектов общего пользования для передвижения и пребывания около них, в том числе для осуществления любительского и спортивного рыболовства и причаливания плавучих средств.

Водоохранные зоны и прибрежные защитные полосы.

Водоохранными зонами являются территории, которые примыкают к береговой линии морей, рек, ручьев, каналов, озер, водохранилищ и на которых устанавливается специальный режим осуществления хозяйственной и иной деятельности в целях предотвращения загрязнения, засорения, заиления указанных водных объектов и истощения их вод, а также сохранения среды обитания водных биологических ресурсов и других объектов животного и

Инв. № подл.	Подп. и дата	Инв. № дубл.	Взам. инв. №	Подп. и дата						
					Муниципальный контракт					Лист
Ли	Изм.	№ докум.	Подп.	Дата						37

растительного мира.

В границах водоохранных зон устанавливаются прибрежные защитные полосы, на территориях которых вводятся дополнительные ограничения хозяйственной и иной деятельности.

За пределами территорий городов и других населенных пунктов ширина водоохранной зоны рек, ручьев, каналов, озер, водохранилищ и ширина их прибрежной защитной полосы устанавливаются от соответствующей береговой линии, а ширина водоохранной зоны морей и ширина их прибрежной защитной полосы - от линии максимального прилива. При наличии централизованных ливневых систем водоотведения и набережных границы прибрежных защитных полос этих водных объектов совпадают с парапетами набережных, ширина водоохранной зоны на таких территориях устанавливается от парапета набережной.

Ширина водоохранной зоны рек или ручьев устанавливается от их истока для рек или ручьев протяженностью:

- 1) до десяти километров - в размере пятидесяти метров;
- 2) от десяти до пятидесяти километров - в размере ста метров;
- 3) от пятидесяти километров и более - в размере двухсот метров.

Для реки, ручья протяженностью менее десяти километров от истока до устья водоохранная зона совпадает с прибрежной защитной полосой. Радиус водоохранной зоны для истоков реки, ручья устанавливается в размере пятидесяти метров.

Ширина водоохранной зоны озера, водохранилища, за исключением озера, расположенного внутри болота, или озера, водохранилища с акваторией менее 0,5 квадратного километра, устанавливается в размере пятидесяти метров. Ширина водоохранной зоны водохранилища, расположенного на водотоке, устанавливается равной ширине водоохранной зоны этого водотока.

Ширина прибрежной защитной полосы устанавливается в зависимости от уклона берега водного объекта и составляет тридцать метров для обратного или нулевого уклона, сорок метров для уклона до трех градусов и пятьдесят метров

Инв. № подл.	Подп. и дата	Инв. № дубл.	Взам. инв. №	Подп. и дата						Лист 38
Ли	Изм.	№ докум.	Подп.	Дата	Муниципальный контракт					

для уклона три и более градуса.

Для расположенных в границах болот проточных и сточных озер и соответствующих водотоков ширина прибрежной защитной полосы устанавливается в размере пятидесяти метров.

Ширина прибрежной защитной полосы реки, озера, водохранилища, имеющих особо ценное рыбово хозяйственное значение (места нереста, нагула, зимовки рыб и других водных биологических ресурсов), устанавливается в размере двухсот метров независимо от уклона прилегающих земель.

На территориях населенных пунктов при наличии централизованных ливневых систем водоотведения и набережных границы прибрежных защитных полос совпадают с парапетами набережных. Ширина водоохранной зоны на таких территориях устанавливается от парапета набережной. При отсутствии набережной ширина водоохранной зоны, прибрежной защитной полосы измеряется от береговой линии.

В границах водоохранных зон запрещаются:

- 1) использование сточных вод в целях регулирования плодородия почв;
- 2) размещение кладбищ, скотомогильников, мест захоронения отходов производства и потребления, химических, взрывчатых, токсичных, отравляющих и ядовитых веществ, пунктов захоронения радиоактивных отходов;
- 3) осуществление авиационных мер по борьбе с вредными организмами;
- 4) движение и стоянка транспортных средств (кроме специальных транспортных средств), за исключением их движения по дорогам и стоянки на дорогах и в специально оборудованных местах, имеющих твердое покрытие;
- 5) размещение автозаправочных станций, складов горюче-смазочных материалов (за исключением случаев, если автозаправочные станции, склады горюче-смазочных материалов размещены на территориях портов, судостроительных и судоремонтных организаций, инфраструктуры внутренних водных путей при условии соблюдения требований законодательства в области охраны окружающей среды и Водного кодекса), станций технического обслуживания, используемых для технического осмотра и ремонта транспортных

Инв. № подл	Подп. и дата	Инв. № дубл.	Взам. инв. №	Подп. и дата						Муниципальный контракт	Лист 39
Ли	Изм.	№ докум.	Подп.	Дата							

Инв. № подл.	Подп. и дата	Инв. № дубл.	Взам. инв. №	Подп. и дата

7) сброс сточных, в том числе дренажных, вод;

В границах водоохранных зон допускаются проектирование, строительство, реконструкция, ввод в эксплуатацию, эксплуатация хозяйственных и иных объектов при условии оборудования таких объектов сооружениями, обеспечивающими охрану водных объектов от загрязнения, засорения, заиления и истощения вод в соответствии с водным законодательством и законодательством в области охраны окружающей среды. Выбор типа сооружения, обеспечивающего охрану водного объекта от загрязнения, засорения, заиления и истощения вод, осуществляется с учетом необходимости соблюдения установленных в соответствии с законодательством в области охраны окружающей среды нормативов допустимых сбросов загрязняющих веществ, иных веществ и микроорганизмов. В целях настоящей статьи под сооружениями, обеспечивающими охрану водных объектов от загрязнения, засорения, заиления и истощения вод, понимаются:

2) сооружения и системы для отведения (сброса) сточных вод в
ализованные системы водоотведения (в том числе дождевых, талых,
льтрационных, поливомоечных и дренажных вод), если они предназначены

Инв. № подл	Подп. и дата	Инв. № дубл.	Взам. инв. №	Полп. и дата

Инв. № подл	Подп. и дата	Инв. № дубл.	Взам. инв. №	Полп. и дата

Инв. № подл	Подп. и дата	Инв. № дубл.	Взам. инв. №	Полп. и дата

Инв. № подл	Подп. и дата	Инв. № дубл.	Взам. инв. №	Полп. и дата

Инв. № подл	Подп. и дата	Инв. № дубл.	Взам. инв. №	Полп. и дата

- | | | | | |
|-------------|--------------|--------------|--------------|--------------|
| Инв. № подл | Подп. и дата | Инв. № дубл. | Взам. инв. № | Полп. и дата |
| | | | | |

Инв. № подл	Подп. и дата	Инв. № дубл.	Взам. инв. №	Полп. и дата

Инв. № подл	Подп. и дата	Инв. № дубл.	Взам. инв. №	Полп. и дата

В соответствии с законодательством в области охраны окружающей среды и законодательством в области защиты населения и территорий от чрезвычайных ситуаций зонами экологического бедствия, зонами чрезвычайных ситуаций могут объявляться водные объекты и речные бассейны, в которых в результате техногенных и природных явлений происходят изменения, представляющие угрозу здоровью или жизни человека, объектам животного и растительного мира, другим объектам окружающей среды.

Донный грунт может использоваться для предотвращения негативного воздействия вод при возникновении чрезвычайных ситуаций и ликвидации последствий таких ситуаций в порядке, установленном Правительством Российской Федерации, в соответствии с законодательством в области защиты населения и территорий от чрезвычайных ситуаций.

3.7. Мероприятия по охране объектов культурного наследия.

Генеральным планом на 1 очередь строительства предусматривается проведение мероприятий по благоустройству и поддержанию в нормальном виде территории объектов культурного наследия находящихся на территории сельсовета при наличии.

3.8. Мероприятия по снижению основных факторов риска возникновения чрезвычайных ситуаций природного и техногенного характера.

В целях снижения уровня факторов риска возникновения чрезвычайных ситуаций природного и техногенного характера, минимизации их последствий генеральным планом предусмотрен комплекс мероприятий по:

- инженерной подготовке, защите и благоустройству территории;
- реконструкции системы оповещения ГО и о чрезвычайных ситуациях;
- совершенствования системы защиты населения от поражающих факторов ЧС в защитных сооружениях гражданской обороны;
- совершенствования системы наружного противопожарного водоснабжения территории муниципального образования.

К водозащитным мероприятиям относятся:

Инв. № подл	Подп. и дата				
	Взам. инв. №				
	Инв. № дубл.				
	Подп. и дата				
Инв. № докум.	Подп. и дата				
	Взам. инв. №				
	Инв. № дубл.				
	Подп. и дата				
сельсовета при наличии.					
3.8. Мероприятия по снижению основных факторов риска возникновения чрезвычайных ситуаций природного и техногенного характера.					
В целях снижения уровня факторов риска возникновения чрезвычайных ситуаций природного и техногенного характера, минимизации их последствий генеральным планом предусмотрен комплекс мероприятий по:					
- инженерной подготовке, защите и благоустройству территории;					
- реконструкции системы оповещения ГО и о чрезвычайных ситуациях;					
- совершенствования системы защиты населения от поражающих факторов ЧС в защитных сооружениях гражданской обороны;					
- совершенствования системы наружного противопожарного водоснабжения территории муниципального образования.					
К водозащитным мероприятиям относятся:					
Ли	Изм.	№ докум.	Подп.	Дата	Муниципальный контракт
					Лист
					42

механической очистки);

- проведение мероприятий по берегоукреплению на участках берегов рек прилегающим к территориям населенных пунктов;

- проектирование и строительство новых артезианских скважин, реконструкция (капитальный ремонт) магистрального водопровода для обеспечения водой жителей в соответствии с нормами п.4.11 СНиП 2.01.51-90;

- реконструкция сети электроснабжения с учетом положения п.п.5.1, 5.3., 5.9, 5.10 СНиП 2.01.51-90;

- при реконструкции и строительстве систем газоснабжения в процессе развития проектной застройки муниципального образования для снижения риска при воздействии поражающих факторов техногенных и военных ЧС необходимо учитывать положения СНиП 2.01.51-90;

- проведение капитального ремонта (реконструкции) теплоисточников и теплосетей с учетом положений пунктов 7.14-7.16 СНиП 2.07.01-89*;

- проектирование и строительство защитных сооружений ГО для укрытия населения (противорадиационных укрытий) в том числе для пункта управления ГО Администрации муниципального образования с учётом п.п.2.2, 2.4, 2.6, 2.7, 2.8 СНиП 2.01.51-90;

Для размещения и обеспечения условий жизнедеятельности, эвакуируемых на территории муниципального образования предусмотреть (спланировать) развертывание объектов по назначению: продукты питания, предметы первой необходимости, вода, жилье и коммунально-бытовые услуги в соответствии с Нормативными требованиями.

Для укрытия эвакуированного и размещаемого на территории муниципального образования населения потребуется строительство (приспособление под ЗС) специализированных помещений.

Генеральным планом на 1 очередь строительства предусматривается

- проектирование и строительство системы оповещения ГО на территории муниципального образования с включением в АСЦО области через ЕДДС района, в том числе с соблюдением требований п.п.6.1, 6.10, 6.21 СНиП 2.01.51-

Подп. и дата		Взам. инв. №		Инв. № дубл.		Подп. и дата		Инв. № подл.	
Ли	Изм.	№ докум.	Подп.	Дата	Муниципальный контракт				Лист
									44

Инв. № подл.	Подп. и дата	Инв. № дубл.	Взам. инв. №	Подп. и дата

ЗАКЛЮЧЕНИЕ.

Реализация генерального плана предусматривает использование установленных законодательством средств и методов административного воздействия: нормативно-правового регулирования, административных мер, прямых и косвенных методов бюджетной поддержки, механизмов организационной, правовой и информационной поддержки. Система механизмов, регламентирующих и обеспечивающих в т.ч. реализацию генерального плана, включает механизмы как регионального, так и муниципального уровней.

Согласно законодательству план реализации Генерального плана Щекинского сельского поселения должен быть разработан и утвержден в трехмесячный срок после утверждения Генерального плана.

В Генеральный план Щекинского сельского поселения по мере необходимости могут вноситься изменения и дополнения, связанные с разработкой и утверждением специализированных схем (например, установления санитарно-защитных и иных режимных зон), принятием и изменением стратегических документов социально-экономического развития и пр.

Обоснованные в Генеральном плане сельского поселения предложения по переводу земель или земельных участков из одной категории в другую или изменению их границ, имеют правовой характер и должны учитываться в

конкретной правоприменительной практике при решении вопросов установления вида целевого использования земель, предоставлении земельных участков.

Порядок внесения изменений в генеральный план поселения установлен Градостроительным кодексом РФ и законом Курской области от 31.10.2006 г. № 76-ЗКО «О градостроительной деятельности в Курской области» (с изменениями на 13 марта 2012 года). Соответственно, после утверждения внесенных изменений генерального плана поселения, должны быть внесены и изменения в план реализации генерального плана.

Инв. № подл	Подп. и дата				Инв. № дубл.	Взам. инв. №	Подп. и дата					
Ли	Изм.	№ докум.	Подп.	Дата	Муниципальный контракт			Лист				
								46				

Лист регистрации изменений

Инв. № подл	Подп. и дата		Инв. № дубл.		Взам. инв. №		Подп. и дата	